

A landscape photograph of rolling green hills under a blue sky with white clouds. The foreground is a lush green field with some white flowers. The middle ground shows rolling hills with patches of yellow and green. The background features a line of trees and distant hills under a bright blue sky with scattered white clouds.

Česká a rakouská krajina včera a dnes

aneb

Porovnání krajiny v okolí vsi Dobrotín a Schönfeld

SRG Přírodní škola, o.p.s.

Krajina je především o lidech, kteří v ní žijí...



Schönfeld – Rakousko červen 2010

Slovo na úvod...

Krajina venkova, prostor, kde se harmonicky potkává příroda, historie i současný život lidí je fenoménem, který v poslední době znovu budí zvýšený zájem. Stále více totiž oceňujeme nejen pofiderní užitnou hodnotu jednotlivých míst, ale především jejich hodnotu ekologickou, estetickou, relaxační. Je ale také prostorem, kde hledáme a nacházíme naše vlastní kořeny, smysl bytí, prostý řád věcí, který jsme ve hluku a chvatu velkoměst zasunuli někam hluboko do své duše.

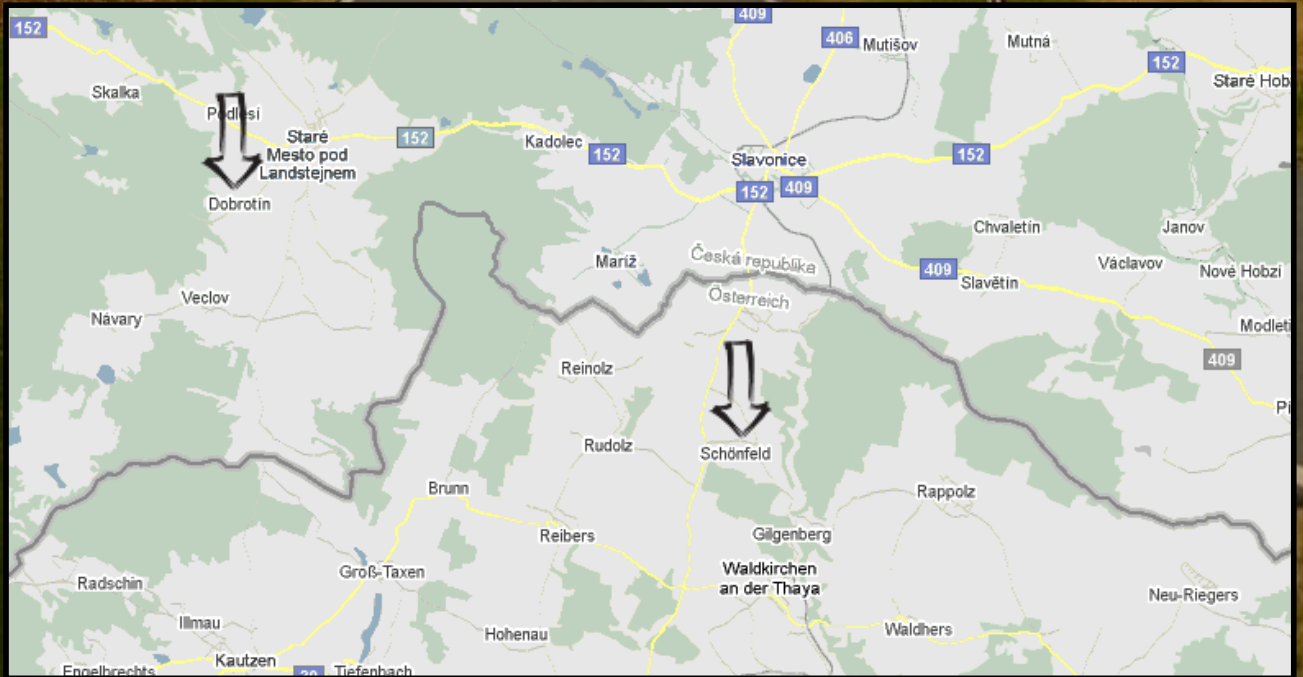
V rámci projektů našeho gymnázia se výzkumu krajiny věnujeme již řadu let. Vždy se snažíme nejen zmapovat vývoj kulturní krajiny a její významné prvky dříve a nyní, ale i vysledovat faktory, které její tvář zásadně ovlivnily. Při práci vycházíme nejen z historických map, fotografií a dalších archivních materiálů, ale i z výpovědí pamětníků a podrobného terénního průzkumu přímo v terénu. V roce 2010 jsme rádi využili šance, že školní expedice se konala v těsné blízkosti hranic s Rakouskem, využili jsme cenných kontaktů s rakouskými přáteli a více než měsíc se snažili porovnávat vývoj a současný stav kulturní krajiny v Rakousku a v Čechách.

Na rozdíl od minulých let, kdy jsme se věnovali historicky významným oblastem, nás tentokrát zajímal vývoj kulturní krajiny v okolí dvou malých zemědělských obcí. Vesnice Dobrotín a Schönfeld, které jsme si zvolili, leží na opačných stranách česko – rakouské hranice, cca 4 km od ní. Ještě před sto lety si obě obce byly velmi podobné co se týče rozlohy, polohy i způsobu života jejich obyvatel. Proto bylo velmi zajímavé sledovat, jak se jejich ráz do současnosti změnil, v detailech dokumentovat, čím vším se kulturní krajina v okolí běžné zemědělské vsi na rakouské a české straně hranic liší dnes. Týden jsme výzkum připravovali v Praze, týden jsme zkoumali dnešní stav v Dobrotíně, mluvili jsme s lidmi, poslouchali jejich problémy a mapovali dnešní stav v jednotlivých oborech, týden jsme totéž dělali i v rakouském Schönfeldu. Práce to byla velice inspirativní a měli jsme možnost na problémy našeho pohraničí nahlédnout i z jiné strany a všechny naše závěry a postřehy popsat na následujících řádcích. Tato publikace představuje stručné shrnutí našich výsledků a závěrů. Zájemce o kompletní výzkumnou zprávu odkazujeme na webové stránky našeho gymnázia.

Děkujeme všem, kdo nám během naší práce pomohli.

Doufáme, že vás naše práce zaujme a snad i přispěje k rozvíjející se spolupráci mezi Čechy a Rakušany, vždyt' přece žijeme na stejné zemi a máme toho společného víc než nás rozděluje. Přejeme inspirativní čtení.





Historie

Dobrotín byl založen mezi 13. – 14. stoletím, nicméně první písemná zmínka pochází až z 15.století. Už od počátku patřil pod Staré Město pod Landštejnem, osídlen byl převážně německy mluvícím obyvatelstvem. Většina obyvatel byli zemědělci, proto bylo ve vesnici značné množství statků. Začátkem 20. století byla postavena dnešní kaple na návsi, zasvěcená sv. Terezii z Lisieux.

Největší vliv na Dobrotín měla zajisté 2. světová válka a nástup komunismu. Poté co bylo Německo poraženo, většina německy mluvících obyvatel byla odsunuta a opuštěná oblast byla dosídlena převážně slovenskými dosídlenci.

Po nástupu komunismu se oblast stala součástí pohraničního pásma. Ženijně technický zátaras, tzv. „železná opona“, byla vytyčena cca 3km jižně od Dobrotína, ale už do samotné obce se v podstatě nemohl dostat nikdo cizí. Všechny polnosti spravoval Státní statek sídlící v prostorách Dobrohořského zámku.

Počet stálých obyvatel postupně klesal, v osmdesátých, ale hlavně devadesátých letech 20. století po zrušení železné opony je ale stále více budov využíváno k rekreačním účelům. V roce 2007 byla v místní kapli obnovena tradice poutí ke sv. Terezii.

Schönfeld a jeho první písemná zmínka pochází již z roku 1112. Nejdříve bylo ve vsi pouze jedno stavení. Sedlák, který v něm bydlel, měl spoustu synů. Když dospěli, každý si zařídil ve vesnici svůj vlastní statek. V 18. století tento kraj zasáhla velmi špatná ekonomická situace. Na konci tohoto století byla postavena kaple Navštívení Panny Marie. Roku 1830 byla díky velké bouři protržena hráz malého schönfeldského a gilgenberského rybníka a následná povodeň poškodila některá stavení.

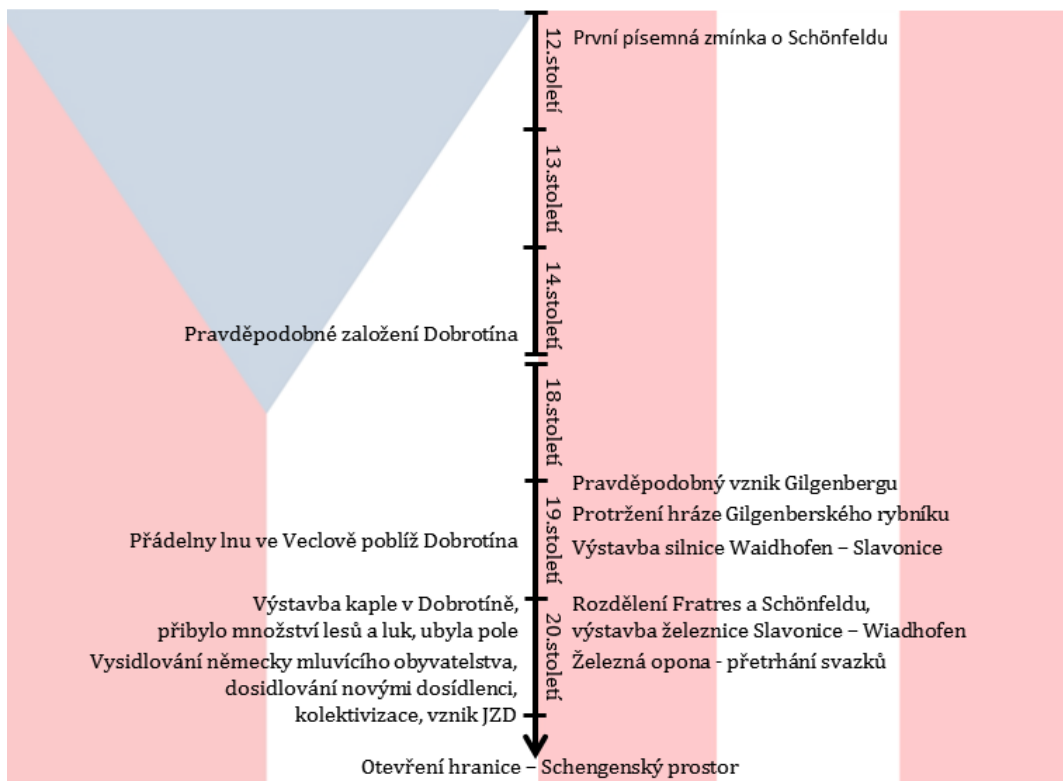
V roce 1856 započala výstavba silnice Waidhofen – Slavonice. Při této události odhalilo několik dělníků obrovský hromadný hrob, ve kterém se našla spolu s kosterními pozůstatky i spousta palných zbraní. Hrob pochází pravděpodobně z doby obléhání Slavonic švédskými vojsky za třicetileté války. Schönfeld je samostatnou obcí od roku 1901. Po vzniku železné opony dochází k izolaci oblasti, zaniká železnice v údolí Dyje. Dnes jsou hranice opět otevřené, ale kontakty s českou stranou se obnovují obtížněji než dříve.

Gilgenberg leží nedaleko Schönfeldu, vznikl někdy mezi 18. a 19. stoletím. V místním panství byly dva hrady (první 1372 -1575), z druhého (1580 – 2010) se později stal zámek. Velká přeměna zástavby ve vsi nastala při stavbě železniční trati údolím Dyje a při velké bouři roku 1830, charakter vesnice se od té doby značně změnil.

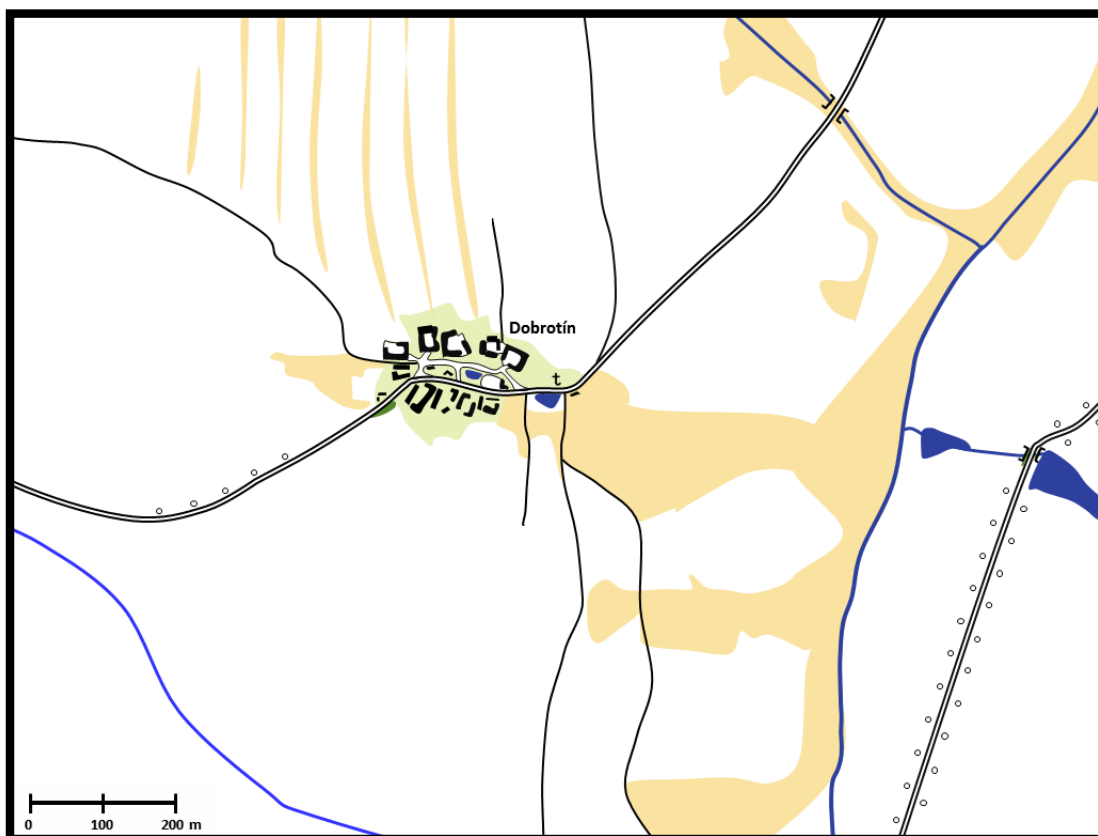


*Horní dvě fotografie zachycují Dobrotín ve 30.letech 20.století.
Dolní dvě fotografie naopak zachycují hospodaření a masopust v Schönfedu.*














Časová osa



Staré mapy



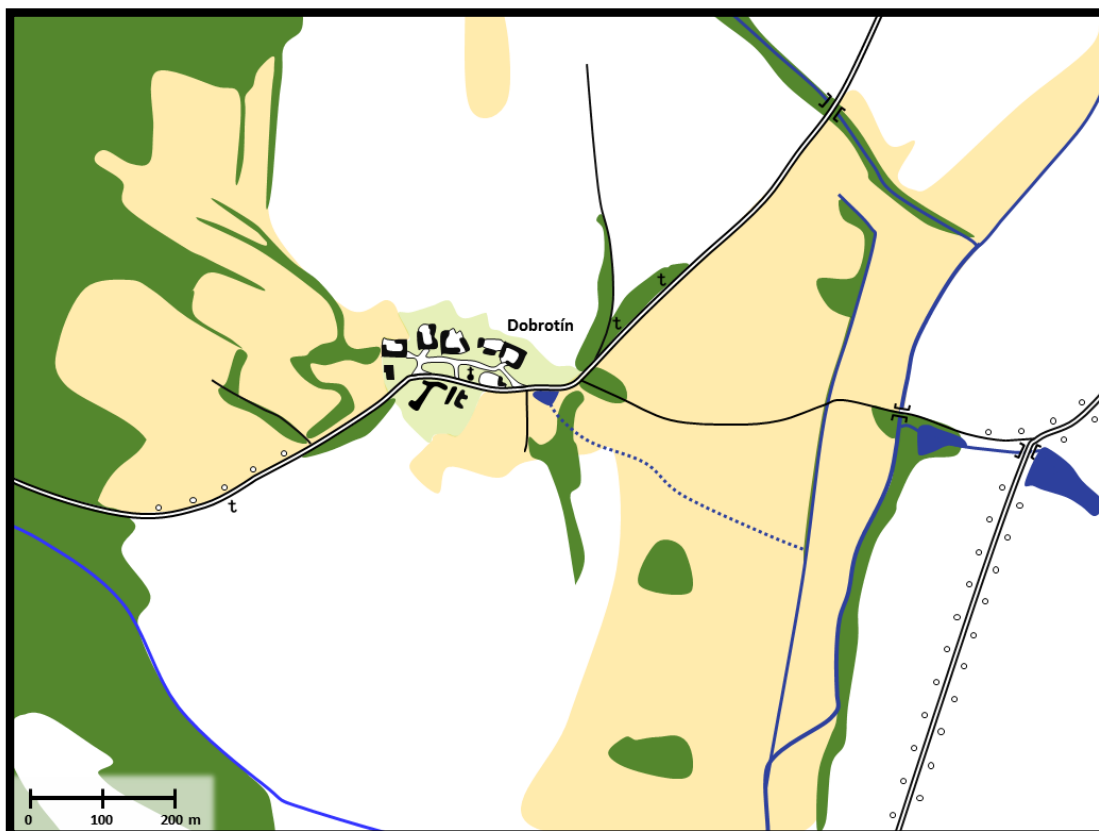
Mapa stabilního katastru okolí Dobrotína (1828 – 1858)

 les	 asfaltová silnice	 alej
 louka	 cesta	 drobná sakrální stavba
 pole	 potok	 kostel
 intravilán vesnice	 zatrubněný potok	 budova
 vodní plocha		

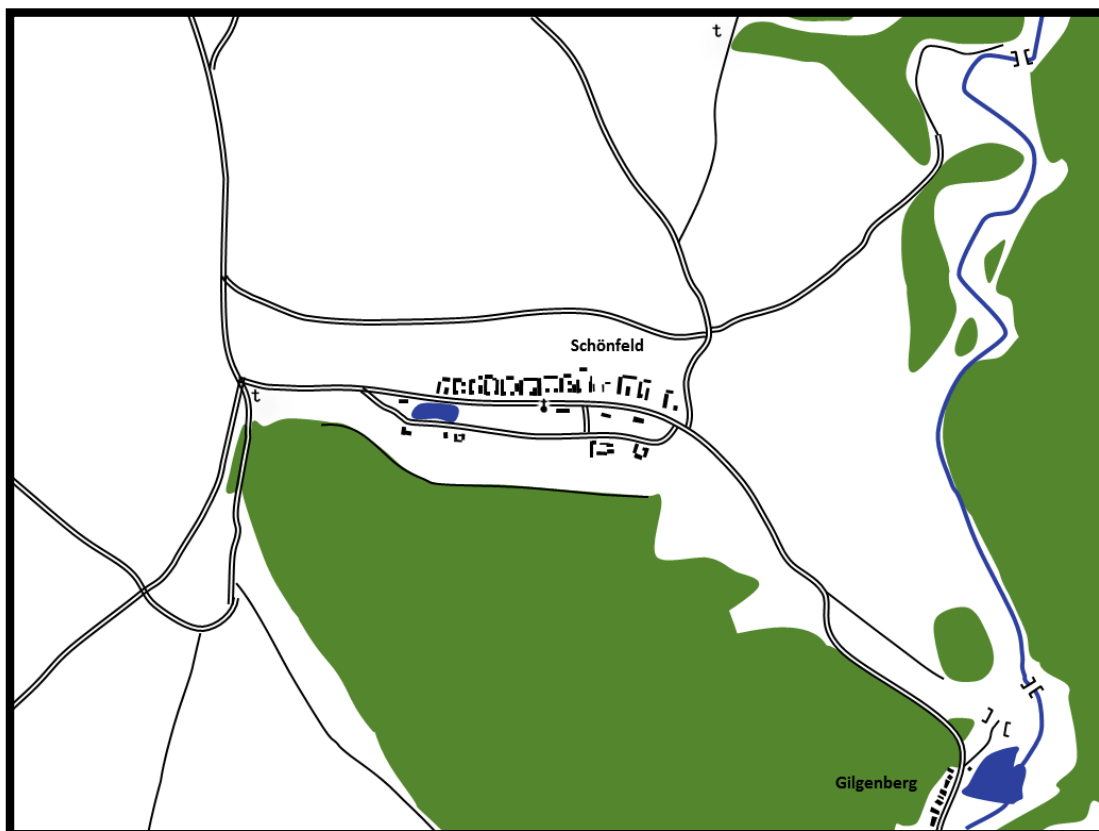
Legenda ke starým mapám



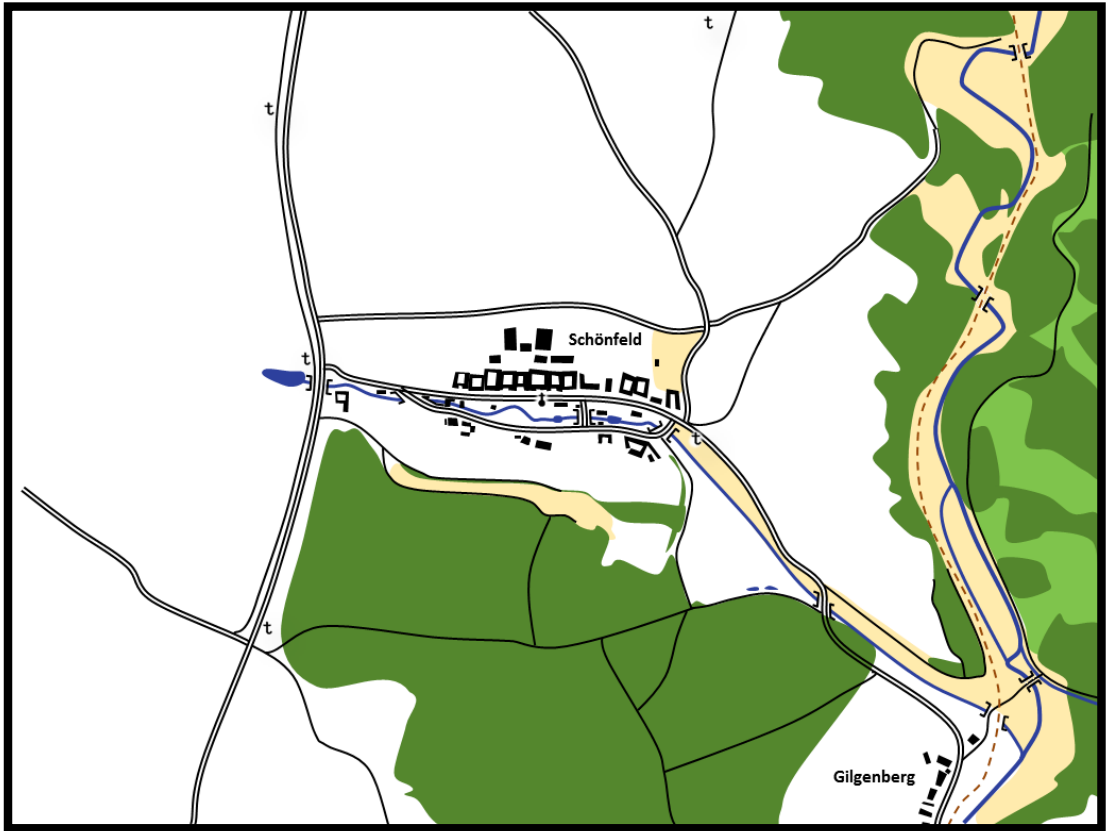
Mapa okolí Dobrotína přibližně v roce 1939



Mapa dnešního stavu okolí Dobrotína (2010)



Mapa stabilního katastru okolí Schönfeldu (1828 - 1858)



Mapa dnešního stavu okolí Schönfeldu (2010)

Krajinný pokryv

Vývoj krajinného pokryvu je dobře patrný z jednotlivých map ve druhé kapitole. Celkově můžeme konstatovat, že v okolí Schönfeldu nedošlo za posledních 200 let k velkým změnám, trochu přibýlo lesa a luk na úkor polí, remízků a intravilánu. V Dobrotíně bylo zvětšení plochy lesů mnohem výraznější a rychlejší, za posledních 60 let zde také mnohem výrazněji ubylo polí a přibýlo luk. U obou obcí docházelo k postupnému zvětšování plochy intravilánu, které se v Dobrotíně zastavilo po 2. světové válce. Ani v Schönfeldu není ale růst zastavěné plochy v posledním půlstoletí zásadní.

Charakter vývoje lesních celků byl rozdílný. Původní porost je ale v obou zkoumaných lokalitách biková bučina. K druhové výměně došlo pravděpodobně v 18. století, převládajícím stromem se stal smrk s příměsí borovice. Její podíl byl v okolí Schönfeldu pravděpodobně větší než v okolí Dobrotína. Zatímco les u Schönfeldu se pomalu kousek po kousku na všech starých mapováních rozšiřoval blíž k Schönfeldu, dobrotínský les zůstával až do konce 19. století dál na západ, až u Filipova. V první polovině dvacátého století se rychle rozšířil až do dnešní polohy. Po roce 1945 se již plochy lesů prakticky nezměnily, pouze některé plochy v okolí Dobrotína zarůstaly náletovými dřevinami.

Rozdílný vývoj hospodářsky využívaných ploch je patrný po roce 1945, kdy na české straně došlo k vysídlení německy mluvícího obyvatelstva, které tvořilo v Dobrotíně většinu. Poměr ploch v okolí Schönfeldu se od druhé světové války prakticky nezměnil. Naopak Dobrotín byl sice dosídlen, ale nebyly obydleny všechny domy a zaniklo soukromé hospodaření. Během kolektivizace se všechna pole scelila, zmizely meze a s postupem času se z velké části polí staly louky. Obecně se krajina v okolí Dobrotína stala méně členitou, narozdíl od Schönfeldu.

Srovnání dnešního krajinného pokryvu. Složení lesů v obou lokalitách je podobné, stejně jako jejich zdravotní stav. Oba jsou tvořené převážně smrkem s příměsí borovice lesní, na okraji a na světlých místech i s příměsí listnatých stromů. V schönfeldském lese je podíl borovice mnohem větší, borovice místy i převládá a na západním okraji tvoří les sama. Jde tedy o borovicový les, do kterého později byly vysazeny smrky (v lese jsou patrné staré školky). Borovice zde tedy musela být vysazena z nám neznámého důvodu, v době, kdy už v Čechách byl vysazován smrk. Dnes nad borovicí vítězí rychle rostoucí smrk.

Další rozdíl je, že zkoumané území v Schönfeldu je mnohem členitější. Je zde mnohem více celků, pole nejsou zcelená, je jich hodně a pěstují se na nich různé plodiny. Mezi

poli jsou meze, ty byly v Dobrotíně a celých Čechách zaorány během kolektivizace. Plocha mezi je nicméně i v okolí Schönfeldu menší než dříve, zpravidla rozhraní mezi jednotlivými poličky tvoří jen neoraný pruh země, na některých ale rostou i keře nebo mladé stromy. Pro krajinu jsou důležité zadržováním vody, která se na těchto rozhraních lépe vsakuje, neodtéká a nesplavuje půdu. Jiný způsob hospodaření dokazuje i způsob orby. Konec každého pole je zorán kolmo na předchozí, to zachytí vodu a zabrání splavení půdy. V Čechách se s tímto způsobem orby vůbec nesetkáme. Rozdíl je také v okrajích polí. Zatímco u Schönfeldu je půda využita i těsně podél polních cest, na české straně zůstává poměrně velký pruh nevyužívané půdy mezi polem a silnicí.

Patrný je také rozdíl v okolí cest, sídel a potoků, které u Dobrotína postupně zarostlo převážně náletovým javorem klenem. Takovýchto porostů je u Schönfeldu minimum, a ty které tam jsou, mají bohatší druhové složení.

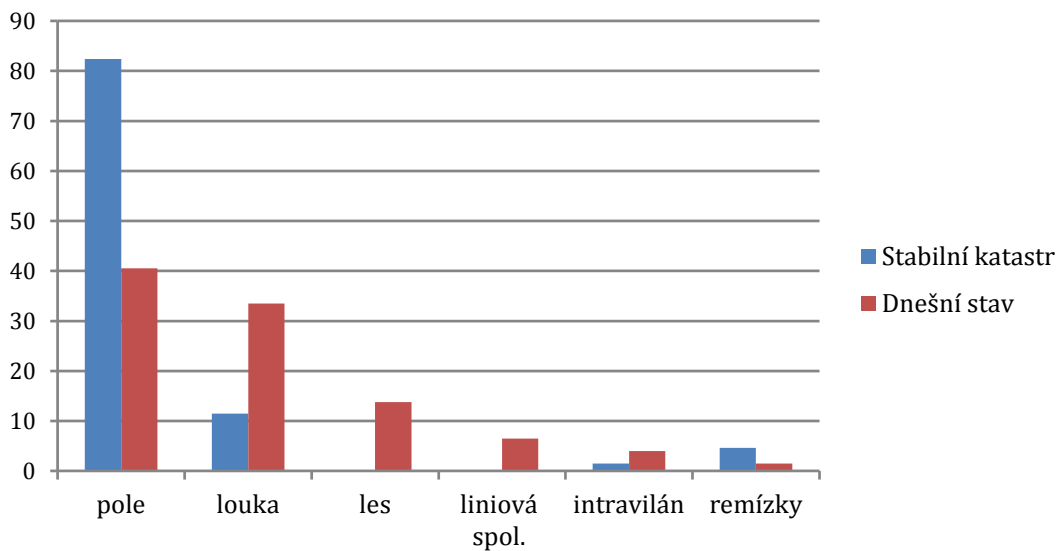
Struktura krajinného pokryvu na české a rakouské straně je původně stejná, začíná se postupně odlišovat až ve 20. století. V okolí Dobrotína výrazněji přibýly plochy lesů, po roce 1945 zde zaniká i řada polí, která jsou nahrazena loukami. V okolí Dobrotína je dnes více volně zarůstajících ploch, ale krajina je obecně méně členitá než v okolí Schönfeldu. Společenstva v okolí Schönfeldu mají i bohatší druhové složení než v okolí Dobrotína.



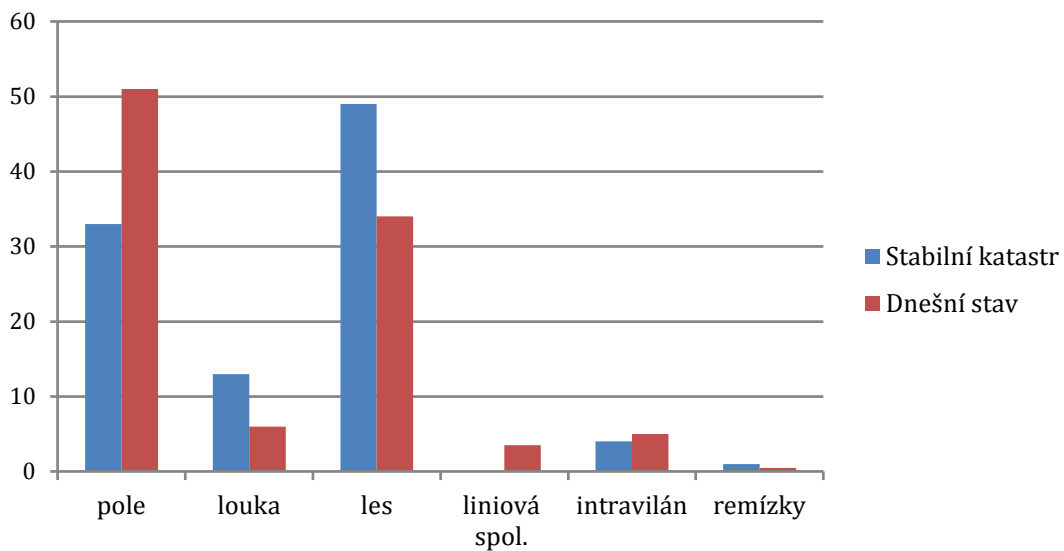
Celkový pohled na schönfeldské údolí a lesní celek v pozadí.



Louky v okolí Dobrotína.



Vývoj krajineho pokryvu v okolí Dobrotína



Vývoj krajineho pokryvu v okolí Schönfeldu

Zástavba a život v obcích

Charakter vesnice tvoří především domy, které slouží k mnoha účelům, pro chov zvířat, pro uskladnění zemědělských strojů, ale především k bydlení. Budovy samotné nám mohou mnohé vypovědět o jejich obyvatelích. Využíváme jejich bezpečí celý život a stále zdokonalujeme jejich konstrukce pro lepší využití.

Obě vesnice Dobrotín a Schönfeld, které jsme zkoumali, byly před 200 lety (v 18. století) velmi srovnatelné. V Dobrotíně bylo 10 a v Schönfeldu 13 popisných čísel, zpravidla statků, které se skládaly z obytné části a několika hospodářských budov. Nic v této době nenasvědčovalo tomu, že by se do budoucna od sebe odlišovaly.

Vesnice Gilgenberg (poblíž Schönfeldu) vznikla díky zdejšímu zámku, zaměstnanci zde budovali svá stavení. V této době Rakouska-Uherska ještě nebyly hranice kulturní překážkou či střetem dvou jazyků jako je tomu dnes, celá oblast pohraničí byla vzájemně provázaná.

Z mapy z první poloviny devatenáctého století (mapa stabilního katastru), kdy Schönfeld je již více než dvakrát větší než Dobrotín, můžeme vyvodit, že zde došlo za necelé století k rychlému růstu. Přibylo 5 statků v severní části a naopak v jižní 3 ubyly. V Gilgenbergu bylo kvůli výstavbě železnice zbořeno pár domů a charakter zástavby se značně změnil. Poměr dřevěných a kamenných budov byl ve všech vesnicích zhruba stejný.

Na konci druhé světové války došlo poprvé ke větším změnám. Z české strany byli odsunuti původní německy hovořící obyvatelé a statky a domy po nich byly částečně dosídlovány Čechy a Slováky. V blízkých vesnicích v Rakousku byl uprchlíkům poskytován azyl, např. v jedné schönfeldské stodole bylo v tomto období až 20 uprchlíků. Rakouské vzpomínky na tyto události jsou smutné, pamětníci vzpomínají na krutý transport „německých“ obyvatel ze vzdálené Jihlavy. Na české straně se setkáváme se špatným přístupem a vztahem nových dosídlenců k nově osídlené krajině. Některé budovy nebyly obydleny, chátraly a zanikaly.

Další velkou „ránou“ bylo zbudování železné opony, která sloužila jako neproniknutelná překážka pro vstup přes hranice. Kvůli ní byly vesnice na

české straně v těsné blízkosti hranice zbourány (Košťálkov, Romava....). Soukromé hospodaření zaniklo, ve Starém městě byl založen státní statek a pole byla zcelena pro jednotné obdělávání. Proto mnoho hospodářských, zvláště dřevěných budov v Dobrotíně není využíváno a postupně chátrá.

Mezitím v Rakousku se Schönfeld vyvíjel beze změn, původní zemědělství se díky této skutečnosti dochovalo dodnes. Po pádu režimu se zabavené pozemky v Dobrotíně nevrátily původním majitelům statků.

Největší rozdíly jsou vidět teprve až dnes. Schönfeld je prosperující zemědělská vesnice se statky a několika rekreačními objekty. Většina statků lemuje hlavní asfaltovou silnici protínající Schönfeld. Celá vesnice je velmi dobře udržovaná a je vidět péče o budovy. Naproti tomu Dobrotín je pravým opakem, dnes ve vesnici žije 8 stálých obavatel. Některé budovy chátrají a opadává jim omítka. Většina jsou přestavěné statky na obytné budovy a slouží především pro rekreaci.

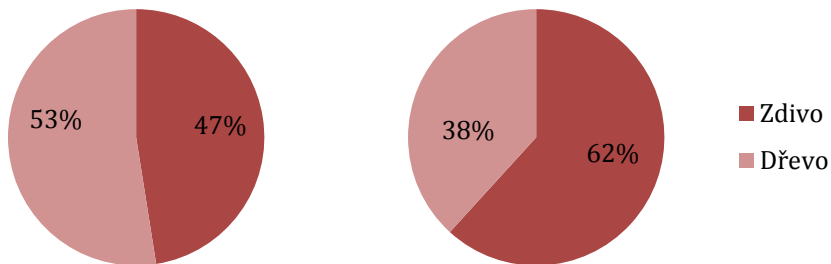
Zástavba se ve vesnicích v prvních staletích příliš nezměnila, vesnice se mírně rozrůstaly. V polovině dvacátého století jsou v Dobrotíně po druhé světové válce některé budovy opuštěny (navždy) a poté jsou zrušeny i budovy hospodářské za kolektivizace. V Schönfeldu zástavba stále rostla až do dnes a poměr dřevěných a zděných budov zůstává stejný.



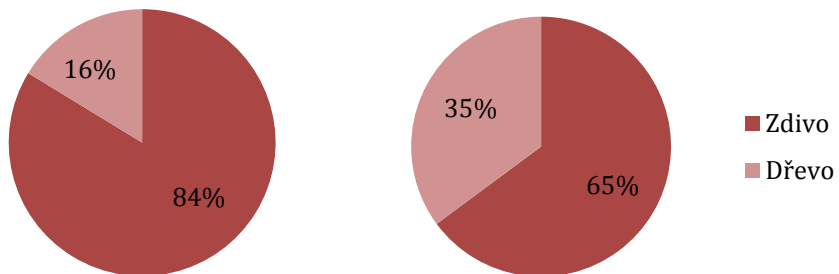
Architektonicky zajímavé statky v Schönfeldu



Celkový pohled na Dobrotínskou návės



Materiál budov na stabilním katastru (1828-58) – vlevo Dobrotín a vpravo Schönfeld



Materiál budov v současnosti – vlevo Dobrotín a vpravo Schönfeld

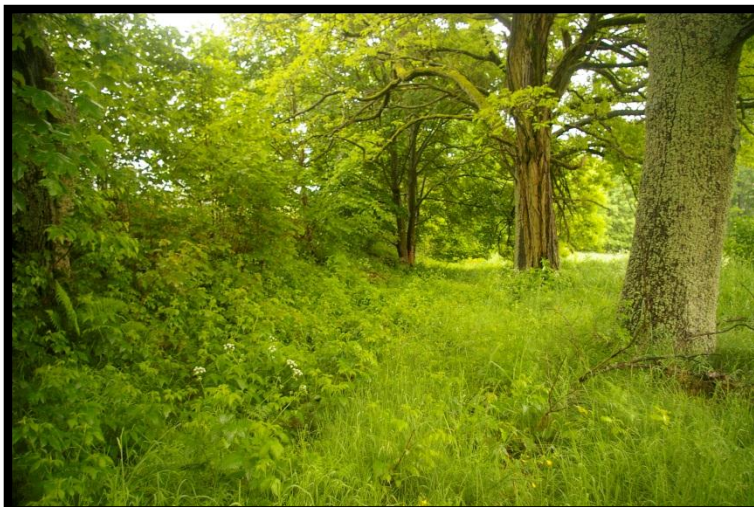
Cestní síť a doprava

Cesty se využívají k různým účelům. Ať fungují jako dopravní tepny nebo spojky polí, hrají významnou úlohu v každodenním životě.

Cesty v Schönfeldu i v Dobrotíně se od doby 1. vojenského mapování (1764 – 1768) do mapování Stablního katastru (1828 – 1858) vývojem moc nelišily. Vesnicemi procházela jedna hlavní cesta, která spojovala obec s ostatními městy a vesnicemi v okolí. Několik vedlejších cest vedlo do lesů a polí kvůli jejich obdělávání a udržování.

V Schönfeldu zaniklo cest více, ale naopak jich zase hodně přibylo. Dobrotín se žádného většího nárůstu nedočkal. Nejvíce cest v Dobrotíně zaniklo od 50. let do současnosti a také po odsunu německy mluvícího (původního) obyvatelstva. Za pozornost stojí dvě hlavní cesty na jih do Veclova a Hamru. S nástupem komunismu a kolektivizace vedlejších cest do polí ještě více ubylo. Nebyla totiž potřeba mít k jednomu velkému poli tolik cest jako k menším polím v Schönfeldu. Všechny hlavní cesty se postupně napřimovaly. Hlavně mezi Stablním katastrem (1828 – 1858) a mapováním z 30. let minulého století.

Dnes cestní síť v Dobrotíně postupně zarůstá a zaniká. Hlavně vedlejší (polní) cesty nejsou nijak udržované. Pouze hlavní cesta z Filipova do Starého Města je asfaltová a v dobrém stavu. Naproti tomu cesty v Schönfeldu jsou převážně ve výborném stavu a udržované. Vedlejší cesty jsou vysypané štěrkem a kamením a obecně v krajině pěkně zasazené. Cesty jsou zde více frekventované a používají je zejména zemědělci.



Zaniklá polní cesta z Dobrotína



Typický pohled na Schönfeldské polní cesty

Drobné sakrální stavby

Drobné sakrální stavby dotvářeli krajinu již od doby původní barokní krajiny a jsou „krásnou vizitkou“ toho, jaký mají lidé ke krajině vztah.

Letošní práce byla z tohoto hlediska zajímavá. V objektivních a nezaujatých názorech lidí druhých, z druhé strany hranice, nezaslepených historickými fakty a přítěžemi z minulosti naší země, můžeme spatřit opravdové problémy a uvědomit si jakých hlubokých chyb a změn se dopouštíme. Uvědomujeme si jak „hrůzný“ vliv na nás, a to i dodnes, má komunismus, můžeme spatřit ten odlesk, který je pozůstatkem té doby. Krajina je zejména o lidech, kteří v ní žijí. Na české straně jakoby lidé byli zaslepeni, nevnímají okolí kolem sebe. Tato fakta lze krásně demonstrovat na drobných sakrálních stavbách. Smutný je pohled na zpřerážené kříže, rozkradené sloupky a kusy železa. Lidé kteří procházejí kolem mnohdy o existenci takových památek ani neví. V okolí Dobrotína jsme našli jeden úplně zachovalý křížek z 19. století, ostatní tři byly buď zcela poškozené nebo alespoň ulámané. Jedenu z těchto staveb z roku 1798 jsme našli na dvoře jednoho z dvorů. Majitel nám vyprávěl smutný příběh, jak se mu podařilo sloupek uchránit před místními, kteří se ho snažili rozlomit vejpůl těžkou technikou. Jednu kapličku jsme našli pouze na staré fotografii v muzeu, ve vesnici nikdo nic nevěděl a nepodařilo se nám dohledat žádné pozůstatky. Je to smutná statistika, ale jsou to historické události, které vedly až k takovému stavu a dnešnímu přístupu. Začalo to odsunem původního německého obyvatelstva a dosídlováním převážně slovenskými dosídlenci. Po mnoha letech se v krajině objevují zcela jiní lidé, kteří ke krajině nemají takový vztah jako původní obyvatelé, kteří zde žili již po pokolení. Dílo zkázy pak zcela dokončil komunismus, kdy byli programově ničeny tyto pozurohodné stavbičky v krajině. Lidé si navykli na pohodlný způsob života a to se podepsalo i na vzhledu krajiny.

Rakousko a Schönfeld je toho pravým opakem, pohled na krajinu je mnohem veselejší a uvolněnější. Nenezšli jsme jedinou poškozenou stavbu. Celkem to byly 3 barokní kříže, které se staly základem pro zdejší síť drobných sakrálních staveb. Dotvořilo jí pak několik kapliček. Všechny stavby jsou na rozdíl od Dobrotína rovnoměrně rozmístěny po krajině a stojí na okolních vršcích, rozcestích a u cest, na krásných místech, které dotvářejí charakter krajiny. Okolí je vždy udržované a stavby doplňují barevné květiny.

Jsou to místa ke spočinutí, zastavení se nad tím všudypřítomným ruchem. Smutné je, jak říkají sami rakouští obyvatelé, že obě země začínali na stejné „startovní“ pozici a nebýt komunismu v Čechách a vysídlování původních obyvatel, v mnohém bychom rakouské přátele dnes předčili. Dnešním faktem ale je, že s rakouskou krajinou je mnohým citlivěji nakládáno. Jak jsme už ale řekli, je to otázka tří generací, než se vrátí naše země ke skutečné demokracii a vztah ke krajině bude lepší. Je to otázka především výchovy, která v poslední době také není zrovna růžová. Doufejme, že se vše zlepší a generace komunismu bude postupně „odsunuta“ mladší generací, která může fakta vidět ze zcela nezávislé pozice, krajinu citlivě přetvoří a bude se o ní starat tak jako po pokolení v Rakousku.

V Rakousku jsou drobné sakrální stavby zcela zachované beze změn. Naopak v Čechách je většina poničena nebo již vůbec neexistuje.



*Horní tři fotografie: Drobné sakrální stavby v okolí Schönfeldu
Dolní fotografie: Kostel Sv. Terezie z Lisieux v Dobrotíně*

Rakousko a Schonfeld je toho pravým opakem, pohled na krajinu je mnohem veselejší a uvolněnější. Nenezli jsme jedinou poškozenou stavbu. Celkem to byly 3 barokní kříže, které se staly základem pro zdejší síť drobných sakrálních staveb, dotvořili jí pak několik kapliček. Všechny stavby jsou na rozdíl od Dobrotína rovnoměrně rozmístěny po krajině a a stojí na okolních vršcích, rozcestích a u cest, na krásných místech, které dotvářejí charakter krajiny. Okolí je vždy udržované, a stavby doplňují barevné květiny. Jsou to místa k spočinutí a odpočinutí, zastavení se nad tím všudepřítomným ruchem.

Smutné je, jak říkají sami rakouští obyvatelé, že obě země začínali na stejné „startovní“ pozici a nebyť komunismu v čechách a vysídlování původních obyvatel, v mnohém bychom rakouské přátele dnes předčili. Dnešním faktem ale je, že s rakouskou krajinou je mnohem citlivěji nakládáno. Jak jsme už ale řekli, je to otázka tří generací, než se vrátí naše země ke skutečné demokracii a vztah ke krajině bude lepší, je to otázka především výchovy, která v poslední době také není zrovna růžová. Doufejme, že se vše zlepší a generace komunismu bude postupně „odsunuta“ mladší generací, která může fakta vidět z zcela nezávislé pozice a krajinu citlivě přetvoří a bude se o ní starat, tak jako po pokolení v Rakousku.

**V Rakousku jsou drobné sakrální stavby zcela zachované beze změn.
Naopak v čechách je
většina poničena nebo již vůbec neexistuje.**



Zničený křížek u cesty k Dobrotínu

Hospodaření s vodou

V okolí Dobrotína protékají už od začátku námi sledovaného období tři potoky a jeden malý výtok z nedalekých dobrohořských rybníků. Všechny se postupně stékají do jednoho toku. Na návsi Dobrotína byl malý rybník, který pravděpodobně začátkem 20. století zanikl. Potoky se zachovaly všechny i s jejich původní polohou, přesto na nich došlo k výrazným změnám. Na začátku 20. století se upravovala celá česká krajina. Melioraci neunikly ani potoky v okolí Dobrotína. Byla napřímena koryta toků, vlhká místa odvodněna a místy vydlážděna koryta. Části potoků byly zatrubněny a svedeny pod zem.

Ve zkoumané oblasti okolo Schönfeldu protéká menší potok a jeden z pramenů Dyje (Thaya). Potok protéká přímo vesnicí a vlévá se do Dyje jihovýchodně od obce. Začátkem 19. století se ve zkoumaném území nacházely dva větší rybníky. První na návsi v Schönfeldu a druhý poblíž Gigenbergu. V roce 1830 se při velké bouři jejich hráze protrhly a rybníky už nebyly obnoveny. Pravděpodobně ve druhé polovině 19. století vznikly tři malé rybníky u lesa jihovýchodně od obce a jeden západně od vesnice poblíž hlavní cesty. Oba potoky jsou dodnes na svých místech a nejsou ani meliorované, ani dlážděné. Jen potok protékající vsí byl v krátkých úsecích zatrubněn.

V okolí obou vesnic protékaly potoky a byly rybníky, které zanikly a později vzniklo více malých rybníků. Charakter vodní sítě byl tedy podobný. Po roce 1945 do vodní sítě zasáhla rozdílná politika obou států. V Rakousku byla vodní síť měněna minimálně. Zato na české straně došlo k rozsáhlým úpravám vodních toků a odvodnění krajiny.



Údolí Dyje v Rakousku



Slovo na závěr...

Obě vesnice měly po staletí podobnou historii a vývoj. Rozdíly v jejich vývoji byly způsobeny regionálními událostmi, například stavbou železnice, protržením hráze rybníka v Schönfeldu nebo rozvojem textilního průmyslu, který mohl ovlivnit krajinu u Dobrotína. Velké rozdíly v obou zkoumaných oblastech nastaly až po druhé světové válce. V Dobrotíně se následkem kolektivizace změnil systém zemědělství obdělávání půdy. Začala se zcelovat pole a soukromé hospodářské budovy se přestaly využívat, chátraly a zanikaly. Tím byl pozměněn intravilán Dobrotína, který byl ochuzen o převážně dřevěné budovy. Postupem času začaly nevyužívané zemědělské plochy zarůstat. V Schönfeldu se dodnes udržuje víceméně původní systém zemědělství a statky zůstaly jejich majitelům. Druhové složení stromových porostů v okolí Schönfeldu je obecně bohatší a rozmanitější. Na začátku 20. století se významně rozrostl les západně od Dobrotína. Schönfeldské lesy se rozšiřovaly pozvolně. Koryta potoků jsou v okolí Dobrotína upravovaná, pozměněná a meliorovaná. Naopak potoky a říčky u Schönfeldu byly až na výjimky ponechány v původním stavu. Ráz a charakter krajiny se do konce 2. světové války a nástupu komunismu v Čechách nijak zvlášť nelišil. Jejich vývoj jen mírně ovlivňovali regionální vlivy. Krajina prožila velkou změnu až za nástupu komunistického režimu v Čechách. Rozdíly jsou patrné například v užívání budov. V Dobrotíně slouží převážně k rekreačním účelům, v Schönfeldu jako stálá bydliště a jako hospodářské budovy pro potřeby zemědělské činnosti. Další niance nalezneme v charakteru vodní sítě. Dobrotínská síť je meliorovaná, potoky jsou zatrubněné, naopak v Schönfeldu jejich tok není příliš upraven. Cesty jsou v Schönfeldu mnohem udržovanější a v lepším stavu, zato v Dobrotíně se o ně moc nedbá, jsou jen vyježděné. O krížky a drobné sakrální stavby je opět lépe pečováno v Schönfeldu, v Dobrotíně je řada z nich poničená, nebo ztracená. V Schönfeldu převažují zemědělské plochy polí, v Dobrotíně louky a meze ležící ladem.



